



Уральское управление Ростехнадзора

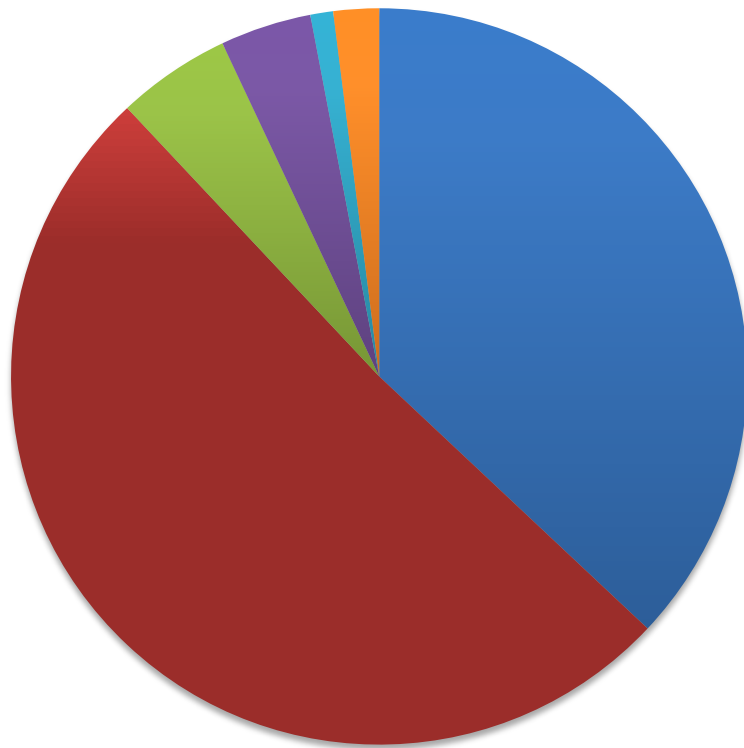
Руководитель Уральского управления Ростехнадзора
В.М. Ткаченко

**Публичное обсуждение результатов
правоприменительной практики
за 9 месяцев 2017 года**



Уральское управление Ростехнадзора

Основные виды деятельности, по которым проводятся проверки



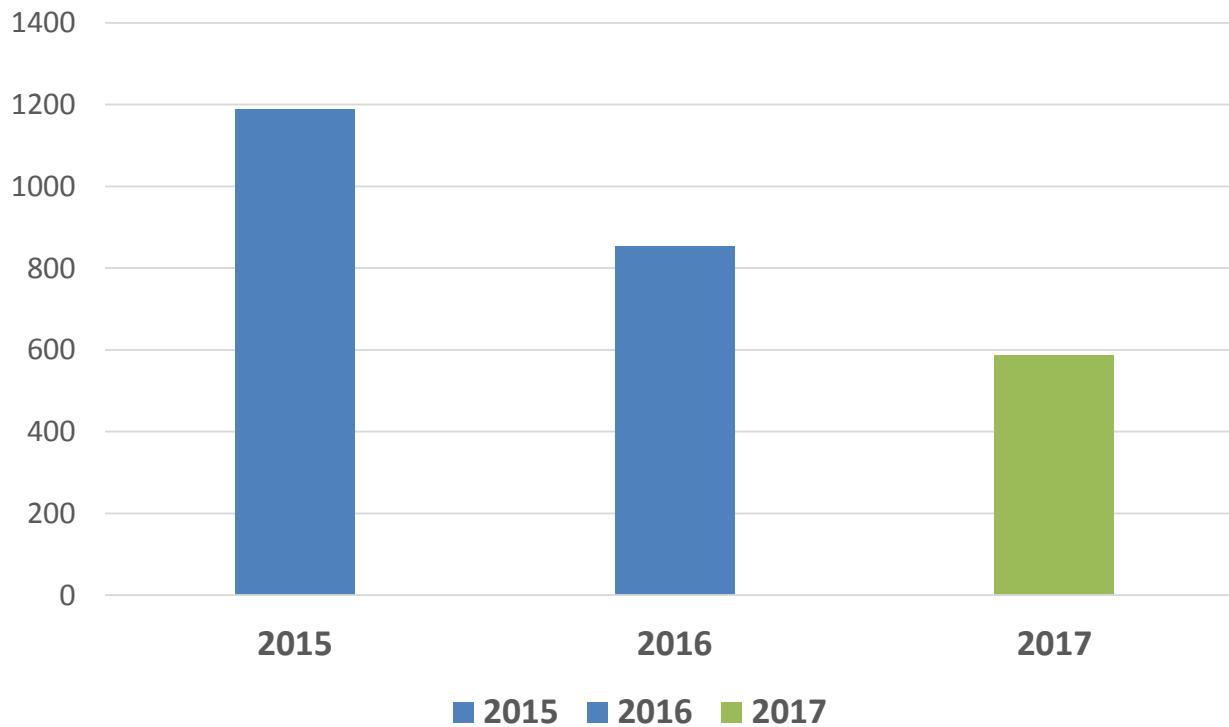
- В области промышленной безопасности (37%)
- В области федерального государственного энергетического надзора (51%)
- В области контроля деятельности саморегулируемых организаций (5%)
- В области контроля, надзора за безопасностью ГТС (4%)
- В области контроля, надзора за безопасностью сетей газораспределения и газопотребления (1%)
- В области контроля, надзора за соблюдением требований Технического регламента Таможенного союза (2%)



Уральское управление Ростехнадзора

Основные показатели контрольно-надзорной деятельности Управления за 9 месяцев 2017 года

Количество плановых проверок





Уральское управление Ростехнадзора

Динамика количества внеплановых проверок по основаниям проведения





Уральское управление Ростехнадзора

Количество хозяйствующих субъектов (9 мес.)





Уральское управление Ростехнадзора

Правонарушения и наказания

Количество правонарушений



Административные наказания





Уральское управление Ростехнадзора

Трубопровод газообразного кислорода от площадки к цехам



Не идентифицированы и не указаны в сведениях, характеризующих опасный производственный объект «Площадка установки получения кислорода» технические устройства, на которых используются опасные вещества: 2 сосуда работающих под избыточным давлением - установленные стационарно, транспортная емкость, трубопроводы газообразного кислорода, кислородно-наполнительная рампа, испарители пластинчатые, испарители трубные



Уральское управление Ростехнадзора

Металлургический надзор

1. Истек срок очередной госповерки прибора



Эксплуатируется прибор контроля открытия шибера с истекшим сроком государственной поверки, последняя поверка проведена в 2015 году.

Нарушение п. 259. Федеральных норм и правил в области промышленной безопасности «Правила безопасности при получении, транспортировании, использовании расплавов черных и цветных металлов и сплавов на основе этих расплавов», утверждены Приказом Ростехнадзора № 656 от 30.12.2013, зарегистрированы в Минюсте России 15.05.2014, регистрационный № 32271



Металлургический надзор

2. Не соответствует эргономическим требованиям рабочее место оператора



Не соответствует эргономическим требованиям рабочее место оператора (сталевара) электродуговой печи.

Нарушение п. 101. ФНП по металлургии.



Уральское управление Ростехнадзора

Металлургический надзор 3. Неисправен тракт аспирации



Не исправен отводящий тракт аспирации
литейного производства.
Нарушение п. 70.; п. 228. ФНП по металлургии.



Уральское управление Ростехнадзора

Металлургический надзор 4. Нет протока воды на индуктор печи



Отсутствует видимый проток охлаждающей воды на индуктор индукционной плавильной печи.

Нарушение п. 782. ФНП по металлургии.



Уральское управление Ростехнадзора

Металлургический надзор 5. Трубопровод с коррозией (неисправный)



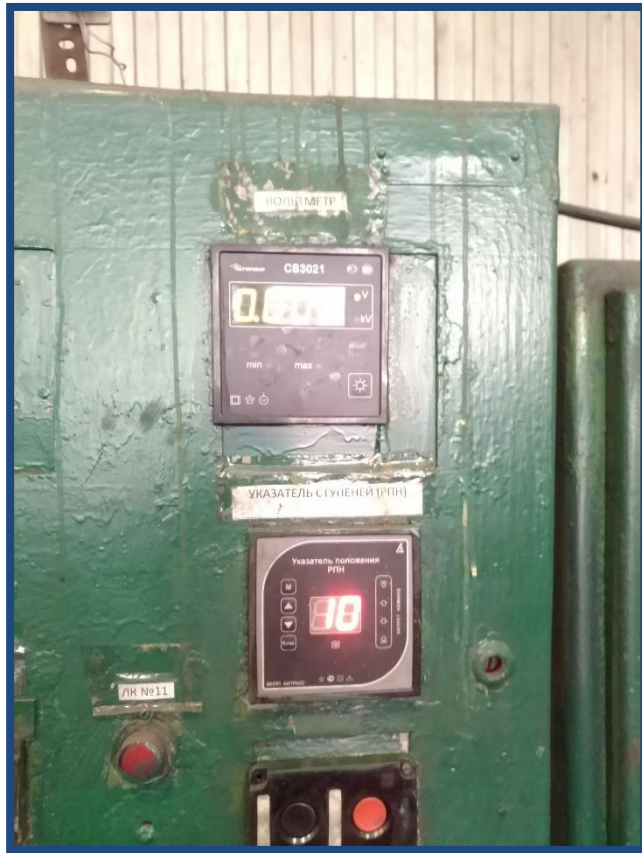
Не исправен отводящий технологический трубопровод электрофильтра.
Нарушение п. 70. ФНП по металлургии.



Уральское управление Ростехнадзора

Металлургический надзор

6. Эксплуатация непроверенных приборов КИПиА



Допускается эксплуатация плавильного агрегата (индукционная печь) с приборами КИП и А не прошедшими государственную поверку. Нарушение п. 259. ФНП по металлургии.



Уральское управление Ростехнадзора

Надзор за подъемными сооружениями 1. Внесение изменений в конструкцию крана



В конструкцию башенного крана внесены изменения, не предусмотренные изготовителем и руководством по эксплуатации крана, а именно: на механизме вращения кабельного барабана установлен металлический тросик, к которому через металлоконструкцию крана подвешено ходовое колесо, свободно висящее, в связи с чем нарушена целостность настила (сделаны вырезы) площадки крана, предназначенной для подъема крановщика в кабину управления краном.

Федеральный закон
№ 116-ФЗ, ч. 2 ст. 9;
ФНП по ПС, п. 23





Уральское управление Ростехнадзора

Надзор за подъемными сооружениями 2. Не произведено опломбирование прибора безопасности ОНК-160Б

Не произведено опломбирование (установлена защита от несанкционированного доступа) в соответствии с указаниями эксплуатационной документации организацией прибора безопасности ОНК-160Б, установленного на башенном кране.

Федеральный закон
№ 116-ФЗ, ч. 1 ст. 9;
ФНП по ПС, п. 56, 89





Надзор за подъемными сооружениями 3. Расстояние по горизонтали между частями башенного крана менее 700 мм (230 мм)

Расстояние по горизонтали между выступающими частями башенного крана, а именно от кабельного барабана крана, и штабелями грузов, расположенными на высоте до 2000 мм от уровня земли, менее 700 мм.

Федеральный закон
№ 116-ФЗ, ч. 2 ст. 9;
ФНП по ПС, п. 108





Надзор за подъемными сооружениями 4. Зазоры в стыках рельсов превышают установленные нормы



Зазоры в стыках рельсов рельсового пути башенного крана в нескольких местах превышает предельные величины отклонений, установленные ФНП по ПС, а именно 3 мм.

Замеры проводились при температуре окружающего воздуха +19 градусов Цельсия.

Федеральный закон

№ 116-ФЗ, ч. 2 ст. 9;

ФНП по ПС, приложение

№ 8



Надзор за подъемными сооружениями 5. Взаимное смещение торцов стыкуемых стыков рельсов рельсового пути башенного крана



Взаимное смещение торцов стыкуемых стыков рельсов рельсового пути башенного крана в плане превышает предельные величины отклонений, установленные ФНП по ПС, а именно 3 мм.

Федеральный закон
№ 116-ФЗ, ч. 2 ст. 9;
ФНП по ПС, приложение
№ 8



Надзор за подъемными сооружениями 6. Отсутствие болтового соединения и трещина под постаментом редуктора механизма передвижения грузовой тележки

Не обеспечено исправное состояние и безопасная эксплуатация крана (рег.№ 27905), выявлены дефекты:

- отсутствует одно болтовое соединение в креплении полумуфт между редуктором и двигателем механизма передвижения грузовой тележки;
- трещина по основному металлу под постаментом редуктора механизма передвижения грузовой тележки.

ч. 2 ст. 9 № 116-ФЗ от 21.07.1997;
п.п. 150, 158, 255 «д» ФНП по ПС.





Надзор за подъемными сооружениями 7. Не обеспечено исправное состояние и безопасная эксплуатация крана



Не обеспечено исправное состояние и безопасная эксплуатация крана (рег.№ 43673), выявлены дефекты:

- трещина по сварочному шву в правой стойке крепления кабины управления крановщика;
- трещина по сварочному шву переходящая на основной металл в раме буферного устройства крана со стороны кабины управления крановщика;
- канат для передвижения кареток токоподвода к грузовой тележке имеет износ проволок более 40 %.

ч. 2 ст. 9 № 116-ФЗ от 21.07.1997;
п.п. 150, 158, 255 «д» ФНП по ПС.



Надзор за подъемными сооружениями 8. Взаимное смещение торцов стыкуемых стыков рельсов рельсового пути башенного крана

Крановый путь кранов имеет дефекты.
Ослаблены 20% креплений прижимных планок
рельсового пути.

ч. 2 ст. 9 № 116-ФЗ от 21.07.1997;
п.п. 150, 158, 204, 207, 255 «д» ФНП по ПС.

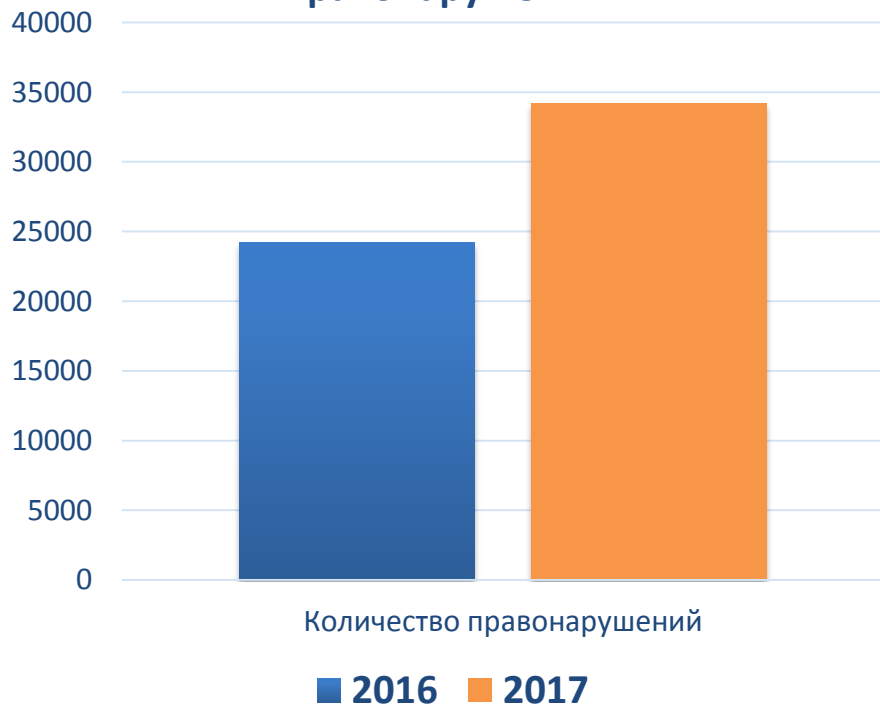




Уральское управление Ростехнадзора

Правонарушения и наказания

Количество правонарушений



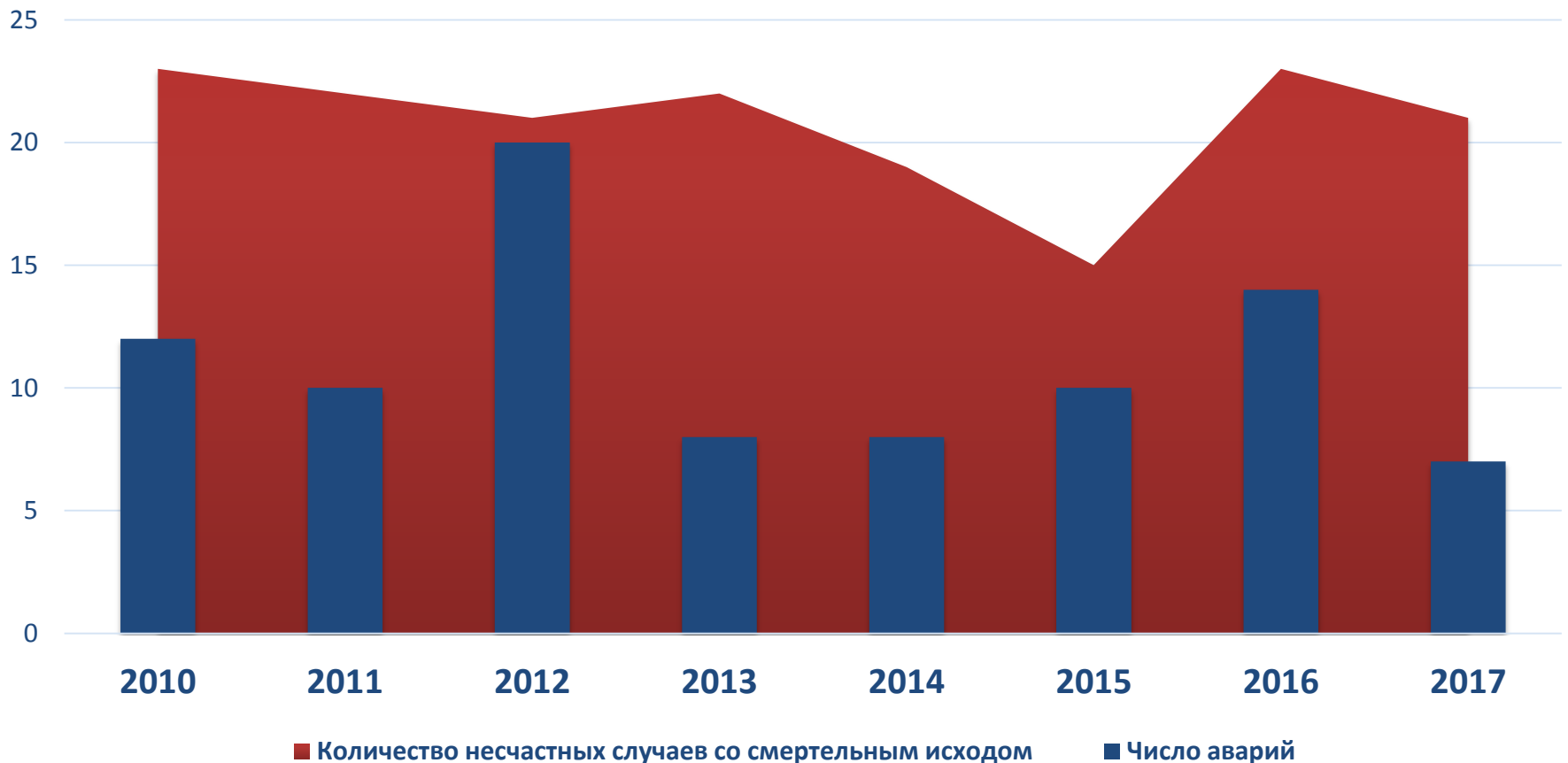
Административные наказания





Уральское управление Ростехнадзора

Динамика аварийности и травматизма на объектах,
поднадзорных Уральскому управлению Ростехнадзора
за 9 месяцев 2010-2017 годов





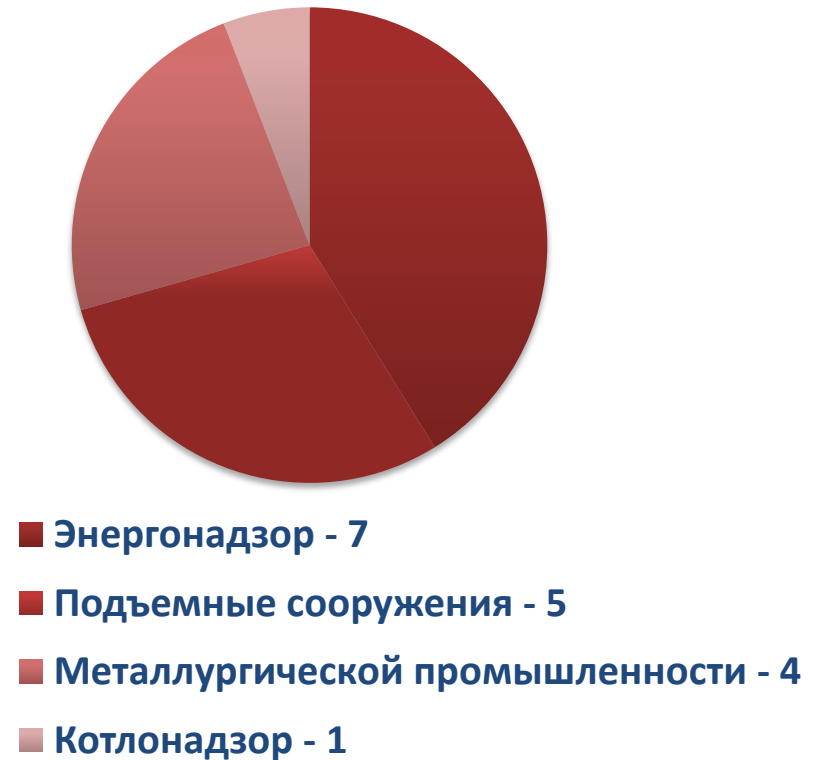
Уральское управление Ростехнадзора

Травматизм

Количество несчастных случаев со смертельным исходом



Распределение по видам надзора

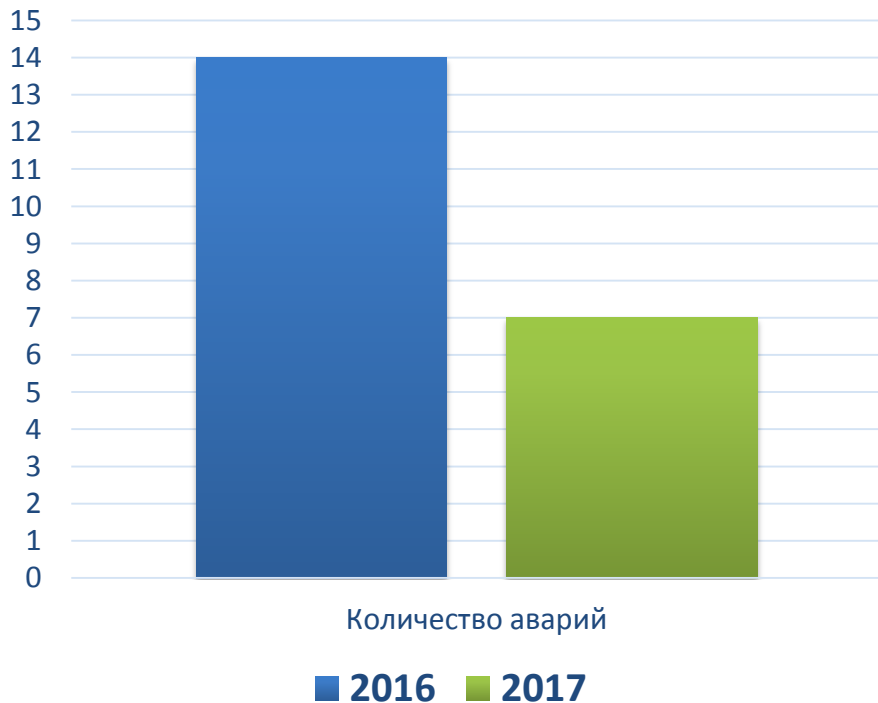




Уральское управление Ростехнадзора

Аварийность

Количество аварий



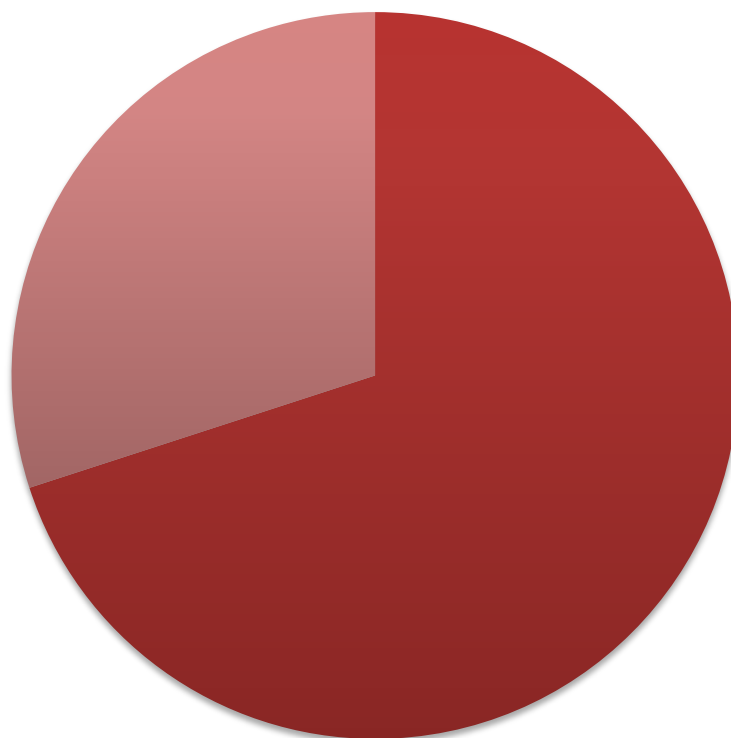
Распределение по видам надзора





Уральское управление Ростехнадзора

Основные причины аварийности и смертельного травматизма



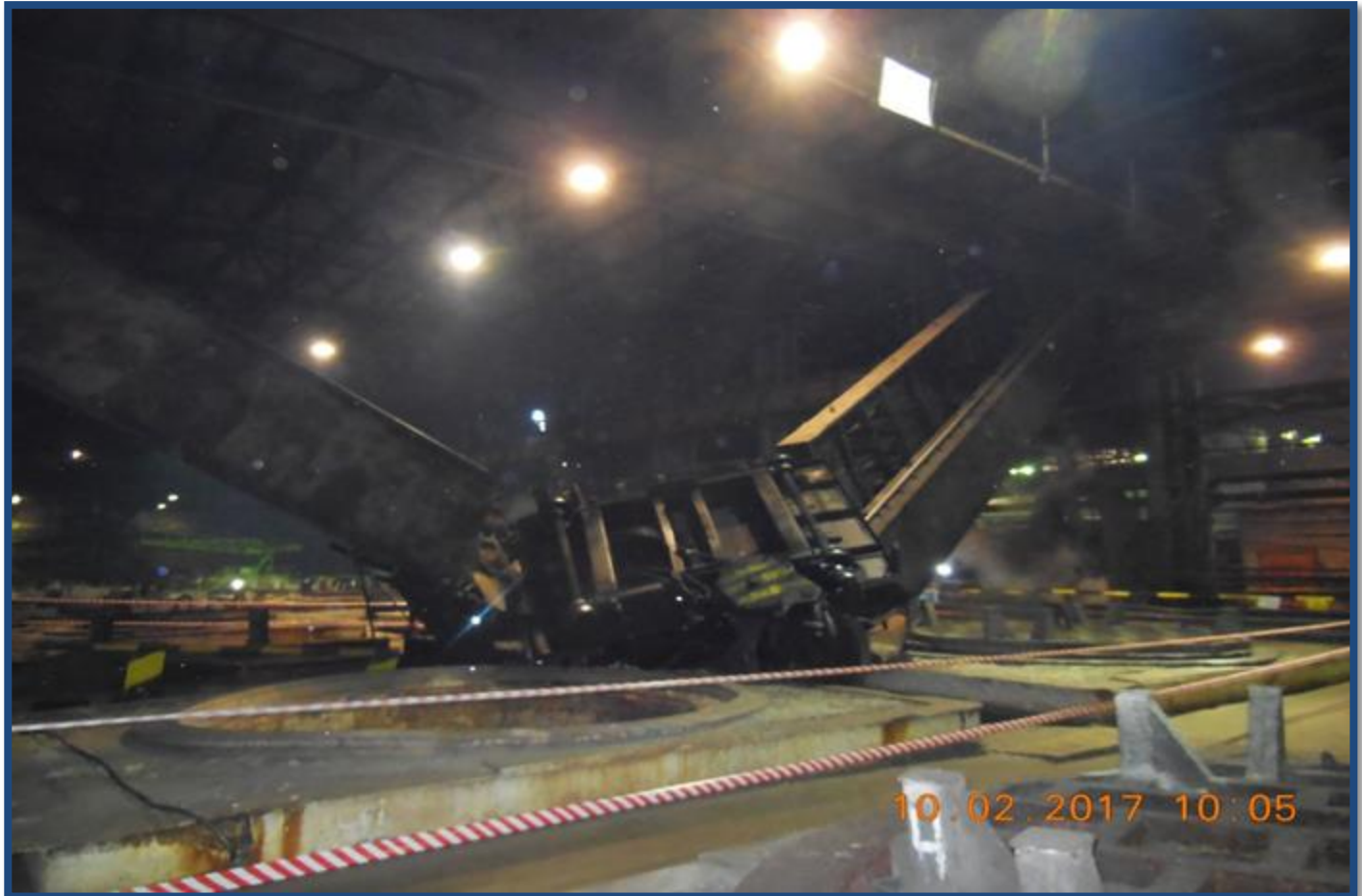
- Организационные - 70
- Технические - 30





Уральское управление Ростехнадзора

Авария на подъёмном сооружении «ЕВРАЗ НТМК»





Уральское управление Ростехнадзора

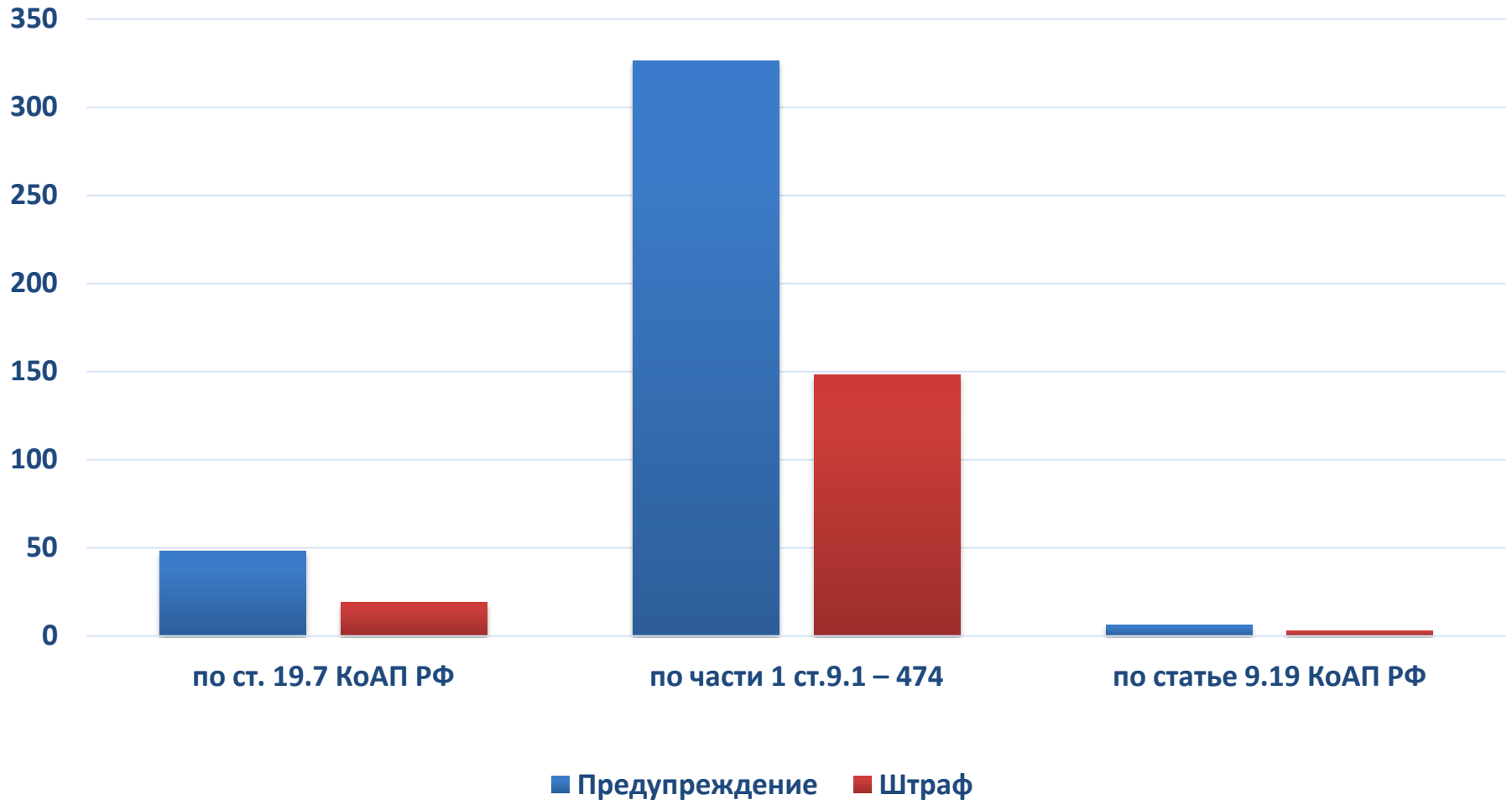
Авария в ООО «Уральская свинцовая компания»





Уральское управление Ростехнадзора

Привлечение к административной ответственности организаций





Уральское управление Ростехнадзора

Общественная приемная

Количество обращений



По видам надзора за 2017

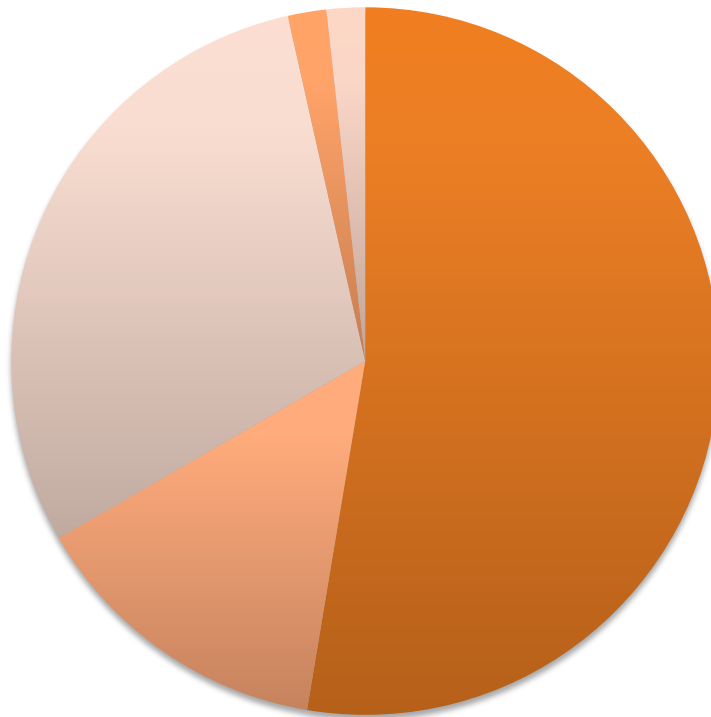




Уральское управление Ростехнадзора

Судебная практика Управления по заявлениям и жалобам поднадзорных организаций, за 9 месяцев

57 заявлений заявления об отмене постановлений



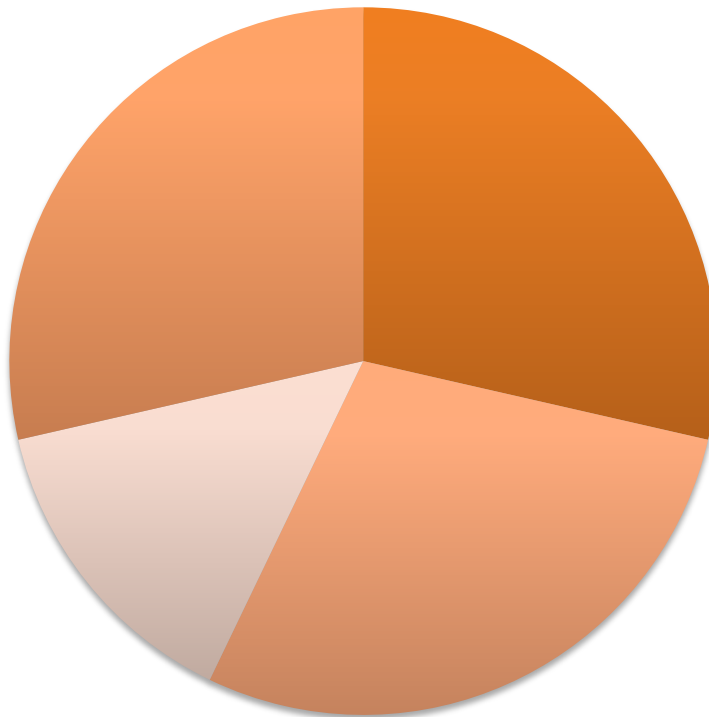
- Отказ в удовлетворении требований об отмене постановлений - 30
- Удовлетворены 8
- Удовлетворено частично - 17
- Прекращено в связи с неподсудностью арбитражным судом
- Решение суда приостановлено



Уральское управление Ростехнадзора

Судебная практика Управления по заявлениям и жалобам поднадзорных организаций, за 9 месяцев

21 заявление об отмене предписаний



- Предписаний оставлены без изменения в полном объёме - 6
- Предписаниям требования удовлетворены частично - 6
- Прекращено дело в связи с отказом истца от иска - 3
- Удовлетворены - 6



Уральское управление Ростехнадзора

Анализ правоприменительной практики



- нарушения требований Федерального закона № 294-ФЗ;
- нарушение процессуальных требований КоАП РФ о порядке привлечения к административной ответственности;
- ссылки представителей поднадзорных организаций на малозначительность выявленного нарушения.



Уральское управление Ростехнадзора

Промышленная безопасность опасных производственных объектов

При реализации принципов промышленной безопасности мы должны работать слаженно, точно, надежно.

